

**IB-Q**
Grilles de ventilation**Contenu**

Allgemeine Bedingungen.....	2
ATEX-Beschreibung.....	3
Funktion und Einsatz	4
Ausführungen	4
Montage	4
Verarbeitung.....	4
Zubehör	5
Abmessungen	6
Zubehör-Abmessungen	8
Montagemöglichkeiten	12
Typenschild.....	13
Konformitätsbescheinigung.....	14

CONDITIONS GENERALES

Description et instructions générales



Ces instructions de service supplémentaires doivent être respectées avant le montage et la mise en service de l'appareil.

Les instructions de service supplémentaires contiennent des informations générales concernant l'utilisation dans des zones présentant un risque d'explosion devant être respectées pendant le montage, le fonctionnement et l'entretien.

Avant le montage et la mise en service et avant d'effectuer des travaux d'entretien, le personnel responsable doit lire les présentes instructions supplémentaires.

Le non-respect du montage correct et des consignes de sécurité a pour conséquence la perte des droits aux dommages-intérêts !

Utilisation conforme à la destination

Les grilles de ventilation sont utilisées dans des systèmes de ventilation. Les grilles de ventilation sont conçues pour l'utilisation dans des systèmes de ventilation en atmosphère explosible selon la désignation ATEX, groupe d'appareil II, zones 1, 2 ou 21, 22.

Les appareils ne sont pas conçus pour l'utilisation dans des zones Ex non autorisées.

La sécurité de fonctionnement des appareils livrés n'est garantie que dans le cadre d'une utilisation conforme à la destination. Les grilles de ventilation ne doivent être utilisées que dans des fluides présentant une température de -20 °C à +72 °C.

Consigne de montage

Le montage et la mise en service de l'appareil ne doivent être effectués que par du personnel spécialisé et qualifié et dans le respect des règles techniques reconnues et des prescriptions en matière de sécurité et de prévention des accidents. Afin d'éviter des charges statiques, la borne de terre de la grille de ventilation doit être reliée à la liaison équipotentielle locale.

L'exploitant doit garantir qu'il soit impossible que des pièces métalliques tombent dans le conduit d'aération.

Entretien

Uniquement un appareil entretenu de manière adéquate et en parfait état peut garantir un fonctionnement sûr et fiable.

N'utiliser que des pièces de rechange d'origine SCHAKO KG. SCHAKO KG ne pourra être tenu responsable des dommages résultant de l'utilisation de pièces de rechange non originales.

Danger en cas de non-respect des consignes de sécurité

Le non-respect des consignes de sécurité peut entraîner des risques pour les personnes, l'environnement et l'installation. En outre, le non-respect des consignes de sécurité a pour conséquence la perte des droits aux dommages-intérêts.

DESCRIPTION ATEX

Les grilles de ventilation ont les marquages ATEX suivants :



II 2G Ex h IIC T6 Gb

EPS 21 ATEX 2 065 X

II 2D Ex h IIIC T80°C Db

Ces grilles de ventilation correspondent aux prescriptions des directives ATEX et peuvent être utilisées dans des systèmes de ventilation en zones présentant un risque d'explosion.

Les zones doivent être définies par l'exploitant ou par le planificateur en respectant les normes en vigueur.

Remarque :

Pour les zones présentant un risque d'explosion, utiliser uniquement des appareils ayant une attestation ATEX pour cette application. L'exploitant doit veiller à ce que les produits ne soient utilisés que dans les zones correspondant au marquage du produit.

Conditions spéciales

La plage de température permise pour le fluide est comprise entre -20 °C et +72 °C.

Il faut s'assurer que toutes les pièces métalliques soient connectées correctement et de manière permanente au potentiel de terre.

Afin d'éviter la décharge en aigrette dans le cas de diffuseurs revêtus de peinture RAL, il faut s'assurer que l'air du système de ventilation ne soit pas fortement contaminé par des particules non conductrices.

Mode de protection

Les grilles de ventilation sont conçues en mode de protection « Sécurité par construction ».

Assurance qualité

Les sites de productions de SCHAKO sont certifiés selon le procédé de gestion de la qualité EN ISO 9001.

FONCTIONNEMENT ET UTILISATION

Grille de ventilation de type IB-Q... pour soufflage et reprise, pour le **montage dans des conduits et boîtiers, avec des ailettes de déflexion frontales horizontales ou verticales orientables et réglables individuellement**. Régulation du débit d'air avec un registre à glissière en tôle d'acier galvanisée électrolytiquement.

Cadre et ailettes en tôle d'acier galvanisée électrolytiquement (-SV-0000) ou en tôle d'acier peinte en couleur RAL 9010 (blanc) (-SB-9010, standard) ou en tôle d'acier peinte avec vernis DD.

Fixation standard de la grille de ventilation avec montage à vis apparentes. Montage à vis cachées (-VM) uniquement en combinaison avec cadre de montage ou plénum de raccordement. La fixation par serrage (-KB) est possible sans plénum de raccordement ni cadre de montage.

Moyennant supplément, il est possible de monter un plénum de raccordement (-AK-31) avec ou sans clapet d'étranglement monté (utilisé pour la régulation simple des volumes d'air).

VERSIONS

IB-Q-...	Pour montage dans un conduit ou un coffre.
IB-Q-01-...	Ailettes de déflexion frontales, horizontales orientables.
IB-Q-02-...	Comme IB-Q-01, avec en plus des ailettes de déflexion verticales.
IB-Q-08-...	Comme IB-Q-01-..., avec en plus un registre à glissière.
IB-Q-8c-...	Comme IB-Q-01-..., avec en plus ailettes de déflexion verticales, orientables et registre à glissière.
IB-Q-10-...	Ailettes de déflexion frontales, verticales orientables.
IB-Q-11-...	Comme IB-Q-10-..., avec en plus ailettes de déflexion horizontales orientables.
IB-Q-15-...	Comme IB-Q-10-..., avec en plus un registre à glissière.
IB-Q-16-...	Comme IB-Q-10-..., avec en plus ailettes de déflexion horizontales orientables et registre à glissière.
IB-Q-...-N-...	Version individuelle
IB-Q-...-B-...	Version en bande (uniquement possible pour IB-Q-10 / IB-Q-11 / IB-Q-15 / IB-Q-16, pour une longueur de grille BL > 1225 mm, division en longueurs standard de SCHAKO pour version en bande)

Orientation du jet d'air :

...-L000-...	Ailettes en position droite (standard)
...-L044-...	Position divergente des ailettes 44°
...-L084-...	Position divergente des ailettes 84°
...-L110-...	Position divergente des ailettes 110° (seulement pour IB-Q-10 / IB-Q-11 / IB-Q-15 / IB-Q-16)
...-L140-...	Position divergente des ailettes 140° (seulement pour IB-Q-10 / IB-Q-11 / IB-Q-15 / IB-Q-16)
...-LGEG-...	Position opposée des ailettes

MONTAGE

- Montage à vis apparentes (-SM, standard).
 - Vis à fournir par le client.
 - Version en bande uniquement possible pour montage à vis apparentes.
- Montage à vis cachées (-VM)
 - Possible uniquement en combinaison avec cadre de montage ou plénum de raccordement.
- Fixation par serrage (-KB)
 - Possible uniquement sans plénum de raccordement ni cadre de montage.

DESIGN

Cadre et ailettes

- Tôle d'acier galvanisée (-SV-0000).
- Tôle d'acier (-SB) :
 - Peinte en couleur RAL 9010 (blanc) (-9010, standard).
 - Peinture avec vernis DD.

Registre à glissière

- Tôle d'acier galvanisée électrolytiquement (seulement pour IB-Q-08 / IB-Q-8c / IB-Q-15 / IB-Q-16).

ACCESSOIRES

Plénum de raccordement (-AK-31)

Modèle rectangulaire, en tôle d'acier galvanisée (-SV, standard), boîtier avec manchon de raccordement rond et pattes de suspension.

- Longueur :
 - 325 mm (-00325)
 - 425 mm (-00425)
 - 525 mm (-00525)
 - 625 mm (-00625)
 - 825 mm (-00825)
 - 1025 mm (-01025)
 - 1225 mm (-01225)
 - Longueur en mm, au choix, pour la version en bande (pour une longueur de grille BL > 1225 mm : en 2 parties pour une longueur de bande BL ≤ 2425 mm, en plusieurs parties pour une longueur de bande BL > 2425 mm) (-xxxxx, toujours en 5 chiffres).
- Hauteur :
 - 75 mm (-075)
 - 125 mm (-125)
 - 175 mm (-175)
 - 225 mm (-225)
 - 325 mm (-325)
- Version individuelle / en bande :
 - Version individuelle (-N) (standard)
 - Version en bande (-B) (uniquement possible pour IB-Q-10 / IB-Q-11 / IB-Q-15 / IB-Q-16, pour une longueur de grille BL > 1225 mm, division en longueurs standard SCHAKO pour version en bande).
- Montage :
 - Montage à vis apparentes (-SM) (standard, vis à fournir par le client, version en bande uniquement possible pour montage à vis apparentes)
 - Montage à vis cachées (-VM) (uniquement en combinaison avec plénum de raccordement ou cadre de montage)
- Clapet d'étranglement :
 - Sans clapet d'étranglement (-DK0) (standard).
 - Avec clapet d'étranglement (-DK1), en tôle d'acier galvanisée, dans le boîtier du plénum de raccordement, ajustable, pour une régulation facile du débit d'air.
 - Avec clapet d'étranglement (-DK2), comme DK1 mais avec réglage par câble de commande, uniquement avec manchon sur le dessus (-S0) et manchon sur la face avant (-S4).
- Joint à lèvres en caoutchouc :
 - Sans joint à lèvres en caoutchouc (-GDO) (standard).
 - Avec joint à lèvres en caoutchouc (-GD1), en caoutchouc spécial, sur le manchon de raccordement.
- Hauteur du plénum :
 - Hauteur standard du plénum (-KHS).
 - Hauteur du plénum en mm, au choix (-xxx) (hauteur minimale [KHS] pour position de manchon S1+S2 = diamètre de manchon +87 mm, mais au moins 200 mm) (toujours à 3 chiffres).
- Diamètre du manchon :
 - Diamètre standard du manchon (-SDS).
 - Diamètre du manchon mm, au choix (-xxx, toujours à 3 chiffres) (si le diamètre de manchon pour les positions de manchon -S0 et -S4 est plus grand, seul un plénum de raccordement étagé est disponible.)
- Position de manchon :
 - Manchon sur le dessus (-S0).

- Manchon sur la face latérale du plénum (-S1) (standard).
- Manchon sur la face avant (-S4, impossible pour version en bande).

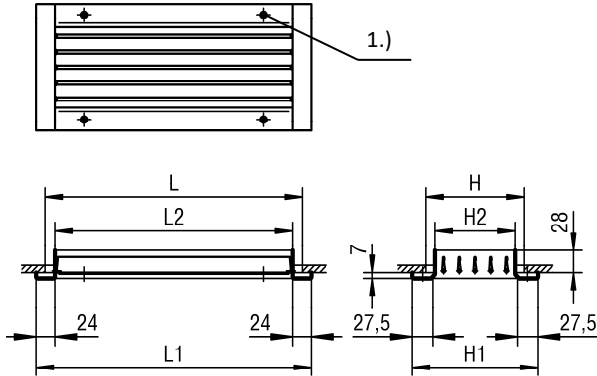
Cadre de montage (-ER0 / -ER1 / -ER2)

- Sans cadre de montage (-ER0).
- Avec cadre de montage en tôle d'acier galvanisée (uniquement possible sans plénum de raccordement) :
 - Sans pattes de scellement (-ER1).
 - Avec pattes de scellement (-ER2).

DIMENSIONS

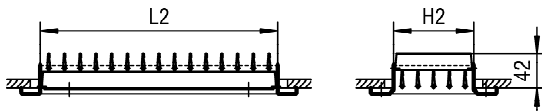
VERSION INDIVIDUELLE (-N)

IB-Q-01-...

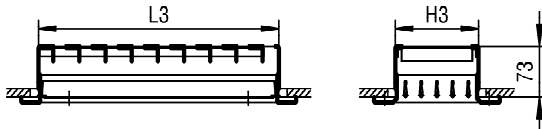


IB-Q-01 / IB-Q-02 / IB-Q-08 / IB-Q-8c
avec renfort intermédiaire à partir de la longueur 825 (voir page 12)

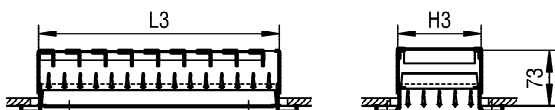
Toutes les versions sont issues du modèle standard IB-Q-01-... :
IB-Q-02-...



IB-Q-08-...



IB-Q-8c-...



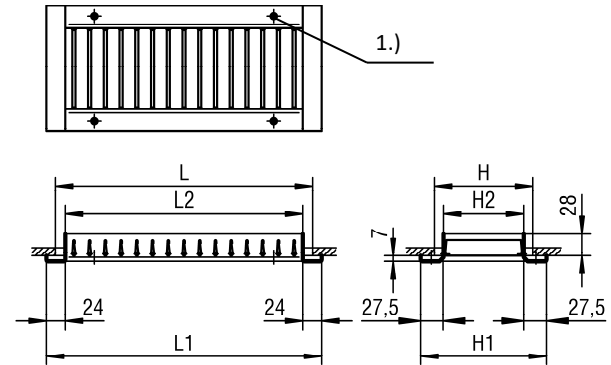
Dimensions disponibles IB-Q-01 / IB-Q-02 / IB-Q-08 / IB-Q-8c

L	L1	L2	L3	H	H1	H2	H3
325	350	306	310	75	110	57	60
425	450	406	410	125	160	107	110
525	550	506	510	175	210	157	160
625	650	606	610	225	260	207	210
825	850	806	810	325	360	307	310
1025	1050	1006	1010				
1225	1250	1206	1210				

Toutes les longueurs et hauteurs peuvent être combinées !
D'autres dimensions peuvent être livrées sur demande.

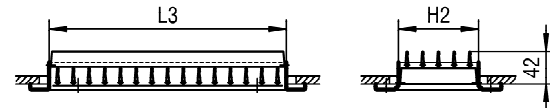
1.) Logement conique pour vis à tête à tête fraisée bombée DIN ISO 7051 ST 3,9 (à fournir par le client).

IB-Q-10-...

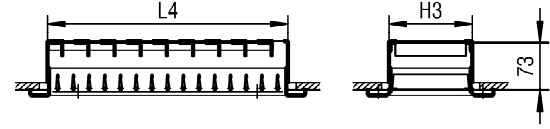


IB-Q-11 / IB-Q-16
avec renfort intermédiaire à partir de la longueur 825 (voir page 12)

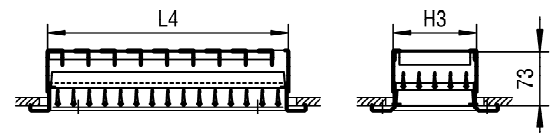
Toutes les versions sont issues du modèle standard IB-Q-10-... :
IB-Q-11-...



IB-Q-15-...



IB-Q-16-...



Dimensions disponibles IB-Q-10 / IB-Q-11 / IB-Q-15 / IB-Q-16

L	L1	L2	L3	L4	H	H1	H2	H3
325	350	306	309	310	75	110	56	60
425	450	406	409	410	125	160	106	110
525	550	506	509	510	175	210	156	160
625	650	606	609	610	225	260	206	210
825	850	806	809	810	325	360	306	310
1025	1050	1006	1009	1010				
1225	1250	1206	1209	1210				

Toutes les longueurs et hauteurs peuvent être combinées !
D'autres dimensions peuvent être livrées sur demande.

1.) Logement conique pour vis à tête à tête fraisée bombée DIN ISO 7051 ST 3,9 (à fournir par le client).

VERSION EN BANDE (-B)

Version en bande uniquement possible pour montage à visapparentes (-SM).

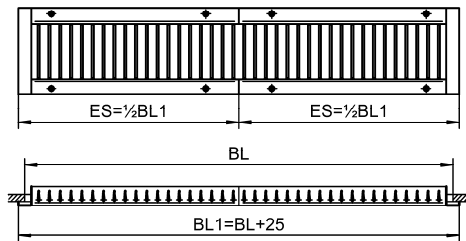
Division en longueurs selon standard SCHAKO :

Dans la version en bande de la grille de ventilation IB-Q, la longueur totale BL de la version en deux parties se compose de 2 pièces d'extrémité et la version en plusieurs parties se compose de pièces intermédiaires (TS) de 1020 mm et pièces d'extrémité (ES).

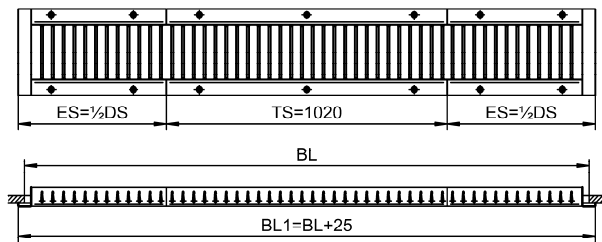
Sans plénum de raccordement

Uniquement pour : IB-Q-10-...-B-...-SM / IB-Q-11-...-B-...-SM /
IB-Q-15-...-B-...-SM / IB-Q-16-...-B-...-SM

En 2 parties pour une longueur de bande BL >1225 mm à ≤ 2425 mm



En plusieurs parties pour une longueur de bande BL > 2425 mm



Longueur max. de la pièce d'extrémité (ES) :

$ES_{max} = 1225$ mm

ES = pièce d'extrémité
KES = pièce d'extrémité pour plénum de raccordement (KES = ES-20)
TS = pièce intermédiaire
KTS = Pièce intermédiaire pour plénum de raccordement
DS = Pièce de compensation (DS = BL1 - [n x TS])
n = Nombre de pièces intermédiaires
BL = Longueur de bande

Position de manchon / forme de plénum, voir pages 8+9.

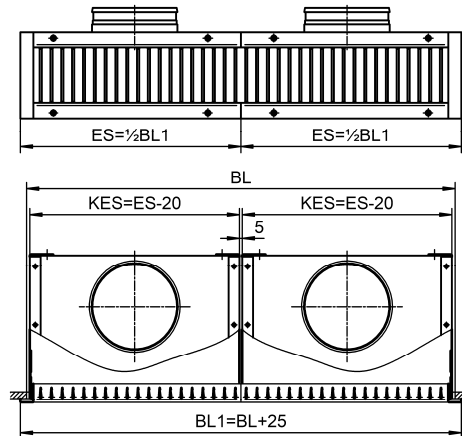
Options de montage, voir page 12.

Sous réserve de modifications
Aucune reprise possible

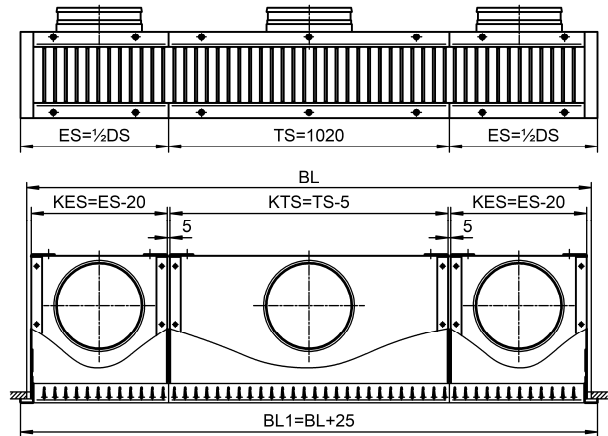
Avec plénum de raccordement

Uniquement pour : IB-Q-10-...-B-...-SM / IB-Q-11-...-B-...-SM /
IB-Q-15-...-B-...-SM / IB-Q-16-...-B-...-SM

En 2 parties pour une longueur de bande BL >1225 mm à ≤ 2425 mm



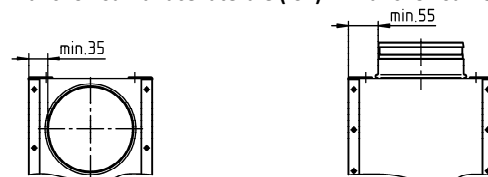
En plusieurs parties pour une longueur de bande BL > 2425 mm



Longueur max. de la pièce d'extrémité pour plénum de raccordement (KES):

$KES_{max} = 1205$ mm

Distance minimale du manchon dans le plénum de raccordement
Manchon sur la face latérale (-S1): Manchon sur le dessus (-S0):



De manière standard, les pièces d'extrémité pour plénum de raccordement (KES) ont les mêmes dimensions KHS / KB2 / ØD que la pièce intermédiaire pour plénum de raccordement (KTS) (dimensions voir Dimensions disponibles, page 9, marquage*).

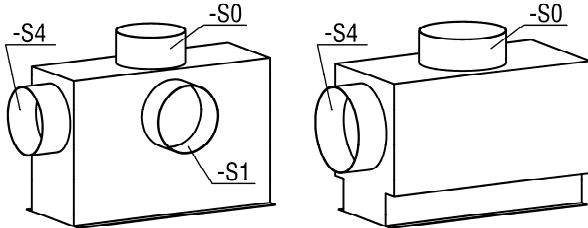
ACCESSOIRES - DIMENSIONS

Plénum de raccordement (-AK-31)

VERSION INDIVIDUELLE (-N)

Position de manchon

Plénum de raccordement droit : Plénum de raccordement étagé :



- Manchon sur la face latérale du plénum (-S1, standard)
- Manchon sur le dessus (-S0).
- Manchon sur la face avant (-S4, impossible pour version en bande)

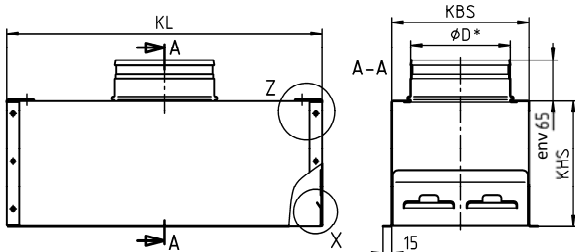
Le diamètre du manchon pour la position de manchon « Manchon sur la face avant (-S4) » est **identique** à celui de la position « Manchon sur la face latéral du plénum (-S1) ».

Le diamètre du manchon pour la position de manchon « Manchon sur le dessus » (-S0) **ne correspond pas toujours** au diamètre pour la position « Manchon sur la face latéral du plénum (-S1) ».

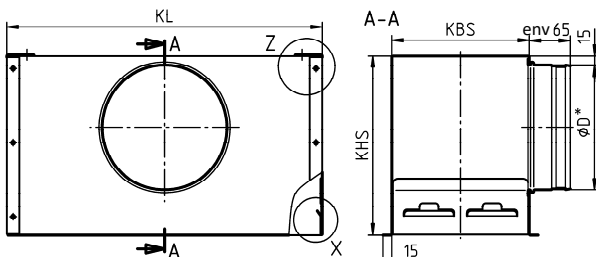
Pour le tableau des dimensions disponibles, voir page 9.

Plénum de raccordement droit:

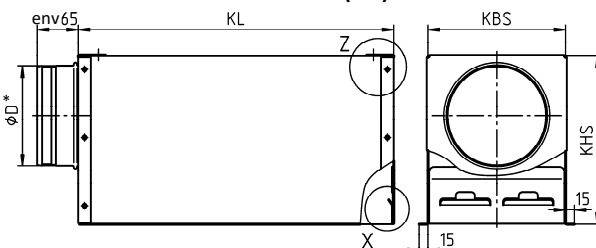
Avec manchon sur le dessus (-S0)



Avec manchon situé sur la face latérale du plénum (-S1)



Avec manchon sur la face frontale (-S4)



* à l'extérieur

Plénum de raccordement en version en bande, voir page 7.

Sous réserve de modifications
Aucune reprise possible

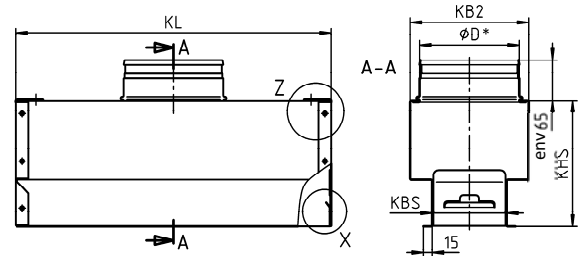
Plénum de raccordement étagé :

Si la largeur du plénum (KBS) est $< (\varnothing D + 30)$, un plénum étagé est fabriqué.

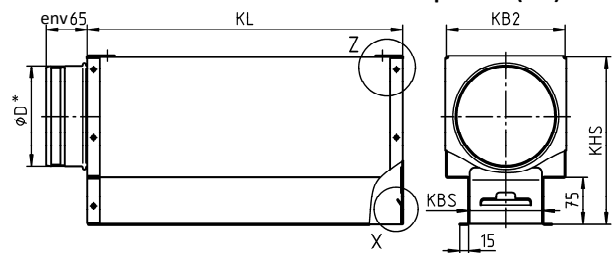
Pour la version -S0 : $KB2 = \varnothing D + 30$

Différence minimale entre KBS et KB2 = 40 mm.

Avec manchon sur le dessus (-S0)



Avec manchon situé sur la face latérale du plénum (-S4)

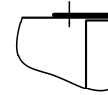


* à l'extérieur

Suspension du plénum de raccordement :

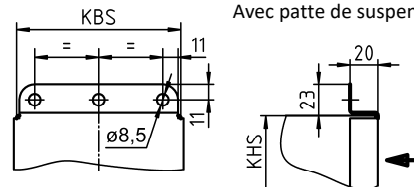
Détail Z

État de livraison avec patte de suspension plate



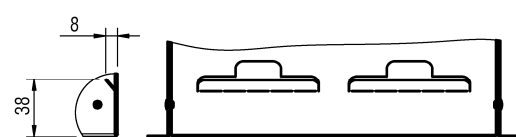
Détail Z

Avec patte de suspension repliée



Fixation par vis cachées :

Détail X



Les pattes à vis cachées peuvent être repliées en cas de besoin !

Hauteur minimale (KHS) avec position de manchon -S1/-S4 :

$KHS_{min.} = \varnothing D + 87 \text{ mm}$, mais au moins 200 mm

Largeur minimale KB2 pour position de manchon -S0/-S4 :

$KB2_{min.} = \varnothing D + 30 \text{ mm}$

Différence minimale entre KBS et KB2 = 40 mm.

La dimension KBS ne peut pas être changée.

Si le diamètre de manchon pour les positions de manchon -S0 et -S4 est plus grand, seul un plénum de raccordement étagé est disponible.

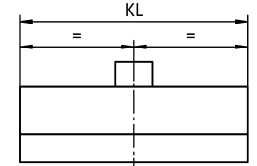
Dimensions disponibles pour AK-31

H	KBS	L	KL	Position de manchon -S1 (standard)				Position de manchon -S0				Position de manchon -S4			
				KHS	KB2	n x øD	Forme de plénum	KHS	KB2	n x øD	Forme de plénum	KHS	KB2	n x øD	Forme de plénum
75	68	325	320	220	--	1x ø123		200*	128*		220	153	1x ø123		
		425	420												
		525	520												
		625	620	265*	--	1x ø158*		265	188	1x ø158					
		825	820												
		1025	1020												
1225	1220														
125	118	325	320	265	--	1x ø158		200*	158*		265	188	1x ø158		
		425	420												
		525	520												
		625	620	285*	--	1x ø198*		285	228	1x ø198					
		825	820												
		1025	1020												
1225	1220														
175	168	325	320	285*	--	1x ø198*		200*	228*	1x ø198*	285	228	1x ø198		
		425	420												
		525	520												
		625	620												
		825	820												
		1025	1020												
1225	1220														
225	218	325	320	285	--	1x ø198		200*	258	1x ø198	285	258	1x ø198		
		425	420												
		525	520												
		625	620	335*	--	1x ø248*		335	278	1x ø248					
		825	820												
		1025	1020												
1225	1220														
325	318	325	320	335	--	1x ø248		200*	--	1x ø248	335	--	1x ø248		
		425	420												
		525	520												
		625	620	400*	--	1x ø313*		400	358	1x ø313					
		825	820												
		1025	1020												
1225	1220														

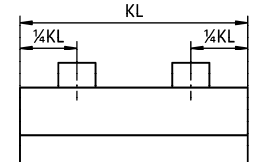
* Dimensions pour la version en bande / n = nombre de manchons

**Nombre de manchons :
Manchon sur le dessus (-S0).**

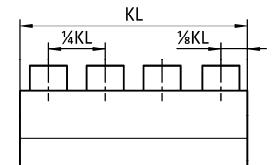
Avec 1 manchon



Avec 2 manchons

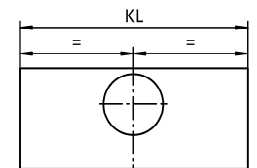


Avec 4 manchons


Manchon sur la face latérale (-S1)

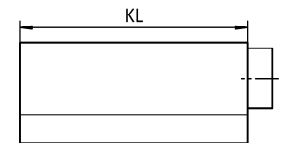
(standard)

Avec 1 manchon

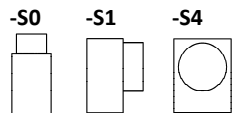

Manchon sur la face avant (-S4)

Impossible pour version en bande

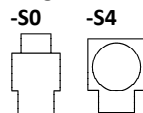
Avec 1 manchon


Forme de plénum

Droite:



Étagée :



Hauteur minimale KHS avec position de manchon -S1 / -S4 :

KHS_{min.} = øD + 87 mm, mais au moins 200 mm

Largeur minimale KB2 pour position de manchon -S0/-S4 :

KB2_{min.} = øD + 30 mm

Différence minimale entre KBS et KB2 = 40 mm.

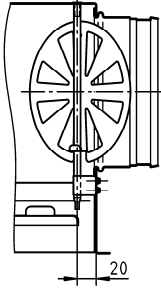
La dimension KBS ne peut pas être changée.
Si le diamètre de manchon pour les positions de manchon -S0 et -S4 est plus grand, seul un plénum de raccordement étagé est disponible.

Clapet d'étranglement (-DK0/-DK1/-DK2), pour AK-...

- Sans clapet d'étranglement (-DK0) (standard).
- Avec clapet d'étranglement (-DK1) (standard pour position de manchon -S1).
- Avec clapet d'étranglement et réglage par câble de commande (-DK2) (standard pour position de manchon -S0/-S4).

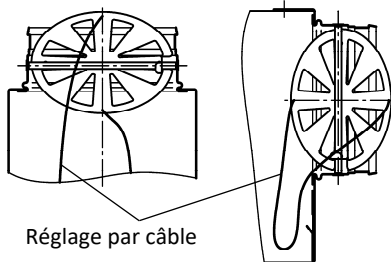
-DK1 :

Manchon sur la face latérale -S1



-DK2 (avec réglage par câble de commande) :

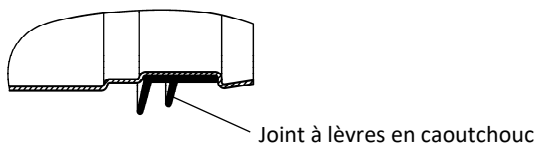
Manchon sur le dessus (-S0) Manchon sur la face avant -S4



Joint à lèvres en caoutchouc (-GD0/-GD1), pour AK-...

- Sans joint à lèvres en caoutchouc (-GD0) (standard).
- Avec joint à lèvres en caoutchouc (-GD1), en caoutchouc spécial.

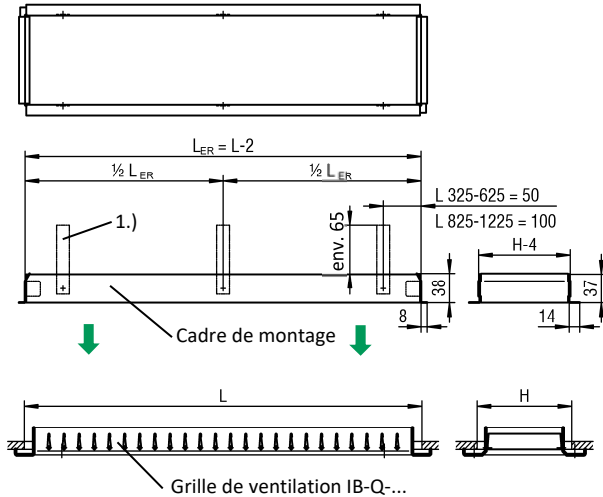
Détail Y



Cadre de montage (-ER0 / -ER1 / -ER2)

- Sans cadre de montage (-ER0) (standard).
 - Avec cadre de montage sans pattes de scellement (-ER1).
 - Avec cadre de montage avec pattes de scellement (-ER2)
- Le cadre de montage est seulement possible sans plénum de raccordement.

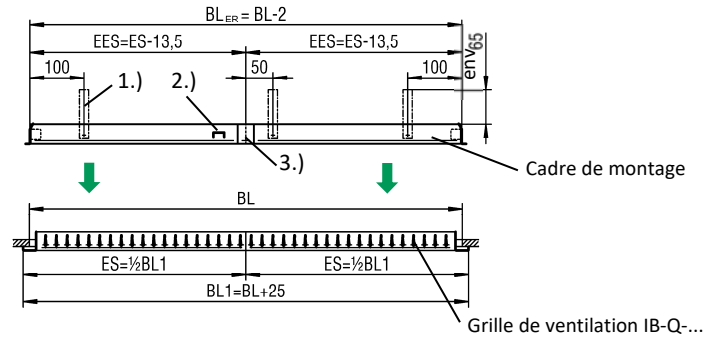
VERSION INDIVIDUELLE (-N)



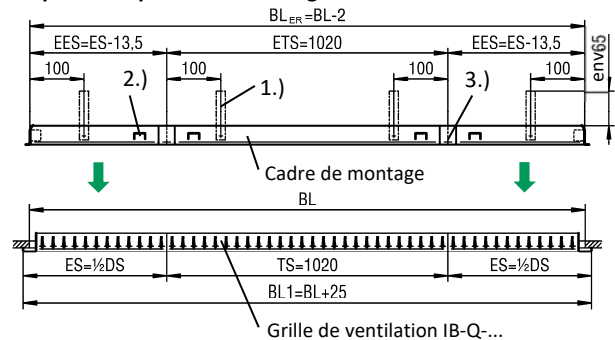
- Longueur $L \leq 825$ mm = 4 pattes de scellement
- Longueur $L > 825$ mm = 6 pattes de scellement
- Cadre de montage E1 en tôle d'acier galvanisée électrolytiquement.
- Le cadre de montage n'est livré que sur demande avec pattes de scellement (-ER2, moyennant supplément).

VERSION EN BANDE (-B)

En 2 parties pour une longueur de bande $BL > 1225$ mm à ≤ 2425 mm



en plusieurs pièces et une longueur de bande $BL > 2425$

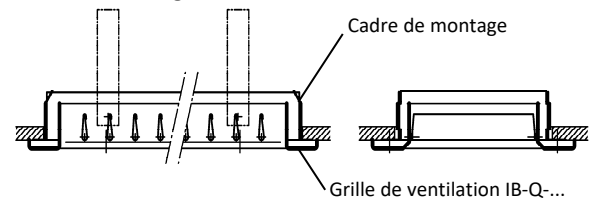


Longueur max. de la pièce d'extrémité pour cadre de montage (EES / ES) :

$EES_{max} = 1211,5$ mm / $ES_{max} = 1225$ mm (voir page 7)

Les cadres de montage pour grilles en bande sont livrés avec un assemblage enfichable. Il est également possible d'utiliser des supports de montage, qui peuvent être facilement retirés par simple rotation après la fixation de la grille dans le mur. Tous les cadres de montage sont livrés de manière standard sans pattes de scellement. Pattes de scellement uniquement contre supplément.

Détail de montage:



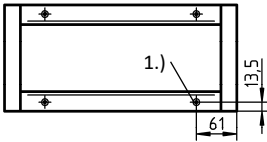
- L = Longueur
- BL = Longueur de bande
- L_{ER} = longueur du cadre de montage ($L_{ER} = L - 2$)
- BL_{ER} = longueur de la bande avec cadre de montage ($BL_{ER} = BL - 2$)
- EES = pièce d'extrémité pour cadre de montage ($EES = ES - 13,5$)
- ETS = pièce intermédiaire pour cadre de montage
- ES = pièce d'extrémité
- TS = pièce intermédiaire
- DS = pièce de compensation ($DS = BL_{ER} - [n \times TS]$)
- n = Nombre de pièces intermédiaires
- 1.) Patte de scellement
- 2.) Support de montage
- 3.) Connexion enfichable

OPTIONS DE MONTAGE

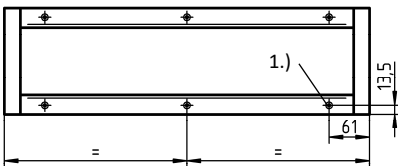
Montage à vis apparentes (-SM, standard)

VERSION INDIVIDUELLE (-N)

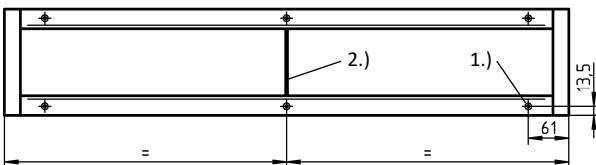
L= 325-525



L= 625

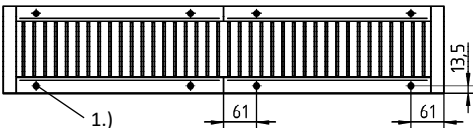


L= 825-1225

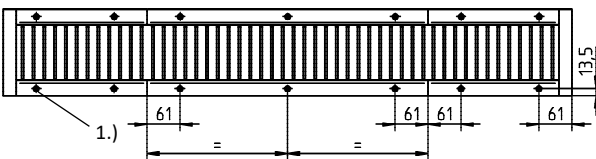


VERSION EN BANDE (-B)

En 2 parties pour une longueur de bande BL >1225 mm à ≤ 2425 mm



en plusieurs pièces et une longueur de bande BL > 2425

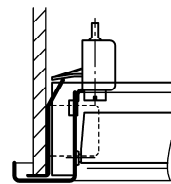


- 1.) Avec 4 ou 6 logements (à partir de L=625) pour vis à tête fraisée bombée DIN ISO 7051 ST3,9 (à fournir par le client).
- 2.) Renfort intermédiaire (avec ailettes horizontales uniquement pour IB-Q).

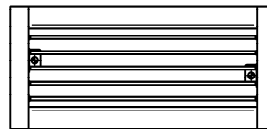
Montage à vis cachées (-VM)

Les grilles de la série IB-Q sont livrées pour un montage à vis cachées (-VM) moyennant supplément. Le montage à vis cachées VM n'est possible qu'en combinaison avec le cadre de montage ou le plénum de raccordement.

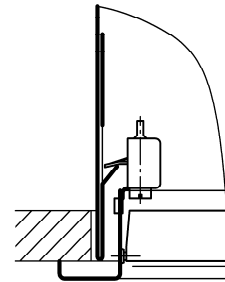
Avec cadre de montage



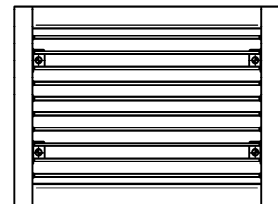
Montage en 1 endroit :
H = 75 / 125 / 175



Avec plénum de raccordement

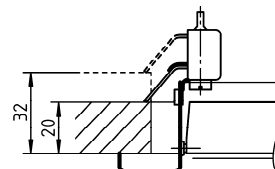


Montage en 2 endroits :
H = 225 / 325

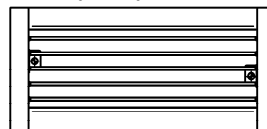


Fixation par serrage (-KB)

La fixation par serrage (KB) est possible sans cadre de montage ni plénum de raccordement.



Montage en 1 endroit :
H = 75 / 125 / 175



Montage en 2 endroits :
H = 225 / 325



PLAQUE D'IDENTIFICATION



Lüftungsgitter IB-Q

Baugröße

Baujahr

Auftragsnummer

Positionsnummer

Seriennummer



II 2G Ex h IIC T6 Gb

II 2D Ex h IIIC T80°C Db




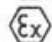
EPS 21 ATEX 2 065 X

DÉCLARATION DE CONFORMITÉ



Konformitätsbescheinigung

- (1)
- (2) Geräte und Schutzsysteme zur bestimmungsgemäßen Verwendung in explosionsgefährdeten Bereichen – **Richtlinie 2014/34/EU**
- (3) Bescheinigungsnummer
EPS 21 ATEX 2 065 X **Revision 0**
- (4) Gerät: Lüftungsgitter IB-Q und IB-R
- (5) Hersteller: Schako KG
- (6) Anschrift: Steigstraße 25-27
78600 Kolbingen
Deutschlang
- (7) Die Bauart dieses Gerätes sowie die verschiedenen zulässigen Ausführungen sind in der Anlage zu dieser Konformitätsbescheinigung festgelegt.
- (8) Bureau Veritas Consumer Products Services Germany GmbH bescheinigt aufgrund einer freiwilligen Prüfung auf Basis der Richtlinie 2014/34/EU des Europäischen Parlaments und des Rates vom 26. Februar 2014 die Erfüllung der grundlegenden Sicherheits- und Gesundheitsanforderungen für die Konzeption und den Bau von Geräten und Schutzsystemen zur bestimmungsgemäßen Verwendung in explosionsgefährdeten Bereichen gemäß Anhang II der Richtlinie. Die Ergebnisse der Prüfung sind in der vertraulichen Dokumentation unter der Referenznummer 21TH0259 festgelegt.
- (9) Die grundlegenden Sicherheits- und Gesundheitsanforderungen werden erfüllt durch Übereinstimmung mit:
EN IEC 60079-0:2018 EN ISO 80079-36:2016 EN ISO 80079-37:2016
- (10) Falls das Zeichen „X“ hinter der Bescheinigungsnummer steht, wird auf besondere Bedingungen für die sichere Anwendung des Gerätes in der Anlage zu dieser Bescheinigung hingewiesen.
- (11) Diese Konformitätsbescheinigung bezieht sich nur auf Konzeption und Prüfung des festgelegten Gerätes gemäß Richtlinie 2014/34/EU. Weitere Anforderungen dieser Richtlinie gelten für die Herstellung und das Inverkehrbringen dieses Gerätes. Diese Anforderungen werden nicht durch diese Bescheinigung abgedeckt.
- (12) Die Kennzeichnung des Gerätes muss die folgenden Angaben enthalten:

 II 2G Ex h IIC T6 Gb
 II 2D Ex h IIIC T80°C Db



Hamburg, 20.05.2021

Seite 1 von 2

Bescheinigungen ohne Unterschrift und Siegel haben keine Gültigkeit. Diese Bescheinigung darf nur unverändert weiterverbreitet werden. Auszüge oder Änderungen bedürfen der Genehmigung von Bureau Veritas Consumer Products Services Germany GmbH, EPS 21 ATEX 2 065 X, Revision 0.



(13)

Anlage(14) **Konformitätsbescheinigung EPS 21 ATEX 2 065 X**

Revision 0

(15) Beschreibung des Gerätes:

Die verschiedenen Lüftungsgitter mit Anschlussbox dienen zur Luftstrahlführung in Räumen. Die Auslässe bestehen aus verzinktem Stahlblech oder Stahlblech mit einer antistatischen Lackierung RAL 9010 oder DD-Lack.

(16) Referenznummer: 21TH0259(17) Besondere Bedingungen:

Der erlaubte Medientemperaturbereich ist -20°C bis +72°C.

Es muss sichergestellt werden, dass alle metallischen Teile ordnungsgemäß und dauerhaft mit dem Erdpotential verbunden sind.

Zur Vermeidung von Gleitstielbüschelentladungen muss bei den Auslässen mit RAL Lack sichergestellt werden, dass die Luft im Lüftungssystem keine starke Belastung an nichtleitfähigen Partikeln aufweist.

(18) Grundlegende Sicherheits- und Gesundheitsanforderungen:

Durch Übereinstimmung mit Normen abgedeckt.

Zertifizierungsstelle Explosionsschutz

Hamburg, 20.05.2021

H. Schaffer



Seite 2 von 2

Bescheinigungen ohne Unterschrift und Siegel haben keine Gültigkeit. Diese Bescheinigung darf nur unverändert weiterverbreitet werden. Auszüge oder Änderungen bedürfen der Genehmigung von Bureau Veritas Consumer Products Services Germany GmbH, EPS 21 ATEX 2 065 X, Revision 0.