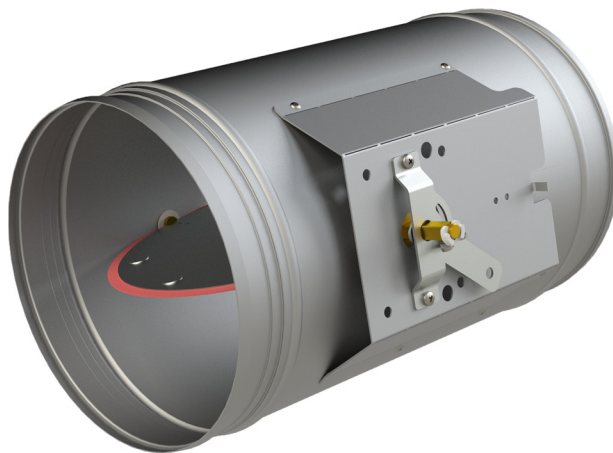




Aanvullende handleiding volgens ATEX 2014/34/EU

Regelklep DKEX



SCHAKO KG
Steigstraße 25-27
D-78600 Kolbingen
Telefoon +49 (0) 74 63 - 980 - 0
Fax +49 (0) 74 63 - 980 - 200
info@schako.de
schako.com

Aanvullende handleiding conform ATEX 2014/34/EU regelklep DKEX

Inhoud	
Algemene voorwaarden	3
Algemene beschrijving en gebruiksaanwijzing	3
Kwalificatie en opleiding van het personeel	3
Werken met aandacht voor veiligheid	3
Gebruik volgens de voorschriften	3
Montageaanwijzingen	3
Onderhoud	4
Gevaar bij het niet respecteren van de veiligheidsvoorschriften	4
Bijzondere voorwaarden	4
Beschermingswijze	4
Kwaliteitsgarantie	4
Beschrijving	5
Uitvoeringen en afmetingen	5
Constructie	5
Uitvoering	5
Afmetingen	5
Klepblad	5
Leverbare afmetingen	5
Manueel verstelsysteem links	6
Manueel verstelsysteem rechts	6
Toebehoren	6
Afmetingen toebehoren	6
Lekkageklassen conform DIN EN 1751	6
Gebruik en elektrische aansluiting van stelaandrijvingen in bereiken met explosierisico	7
Aanwijzingen voor het onderhoud en de controle	7
Aanwijzingen voor de montage en inbedrijfstelling	7
Bestelsleutel	9
Conformiteitsattest	10

Aanvullende handleiding conform ATEX 2014/34/EU regelklep DKEX

Algemene voorwaarden

Algemene beschrijving en handleiding



Lees deze aanvullende handleiding vóór de montage en inbedrijfstelling van het apparaat.

De aanvullende handleiding bevat fundamentele aanwijzingen voor het gebruik op plaatsen waar explosiegevaar is, waarop u bij de montage, het gebruik en onderhoud moet letten.

De monteur en het/de bevoegd(e) geschoold(e) personeel/exploitant moet deze aanvullende handleiding lezen voor de montage en de inbedrijfstelling en bij onderhoudswerkzaamheden.

Als de voorschriften voor een deskundige montage en de veiligheidsvoorschriften niet worden nageleefd, leidt dit tot het verlies van alle schadevorderingen!

Kwalificatie en opleiding van het personeel

Het personeel voor de montage, controle en het onderhoud moet de juiste kwalificaties voor die werkzaamheden bezitten. De exploitant moet ervoor zorgen dat het gebied waarvoor men verantwoordelijk is, de bevoegdheid en het toezicht van het personeel nauwkeurig zijn geregeld. Als het personeel niet de nodige kennis heeft, moet het worden opgeleid en die kennis aangeleerd krijgen. Verder moet de exploitant garanderen dat het personeel de inhoud van de aanvullende handleiding volledig begrijpt.

Werken met aandacht voor veiligheid

Respecteer de in deze aanvullende handleiding vermelde veiligheidsvoorschriften, de bestaande nationale en internationale voorschriften in verband met beveiliging tegen explosies en ongevallenpreventie en interne bedrijfs- en veiligheidsvoorschriften van de exploitant.

Gebruik volgens de voorschriften

Het product heeft het volgende controlenummer en aanduiding volgens ATEX:

 II 2G Ex h IIC T6 Gb EPS 09 ATEX 2 155 X
II 2D Ex h IIIC T80°C Db

De regelkleppen zijn ontworpen voor gebruik in bereiken met explosiegevaar conform ATEX van de apparaatgroep II en de apparaatcategorie 2 voor zone 1, 21 en apparaatcategorie 3 voor zone 2, 22.

Deze apparaten zijn ALLEEN geschikt voor gebruik in vrijgegeven Ex-zones.

De veiligheid van de apparaten kan enkel worden gewaarborgd als ze volgens de voorschriften worden gebruikt.

De veiligheid van de geleverde apparaten kan enkel worden gewaarborgd als ze volgens de voorschriften worden gebruikt. De regelklep mag alleen worden gebruikt voor middelen die de temperatuur van 80 °C niet overschrijden. Bij gebruik in warmeluchtverwarmingssystemen met een mediatemperatuur van max. 95 °C wordt de temperatuur verlaagd naar T5.

Tip:

In zones die beveiligd zijn tegen explosies mogen enkel apparaten worden ingezet die een ATEX-toelating hebben voor gebruik. Daarbij moet de exploitant erop letten dat de producten alleen worden gebruikt in de zones die ook met de kenmerken van het product overeenstemmen.

Levering en opslag

Na levering moet u controleren of de apparaten volledig zijn en of ze niet beschadigd zijn. Bij onvolledige levering of bij transportschade moet u onmiddellijk de expediteur en de firma SCHAKO KG informeren.

De apparaten mogen niet onmiddellijk worden blootgesteld aan de weersomstandigheden, invallende zonnestralen en vochtigheid.

Montage-instructies

De montage en de inbedrijfstelling mogen enkel door geschoold personeel en volgens de erkende technische regels en de voorschriften in verband met de veiligheid en ongevallenpreventie worden uitgevoerd. Om gevaren door statische opladingen te verhinderen, moet de regelklep worden aangesloten aan de daarvoor voorziene aardingsaansluiting aan de door de installateur te voorziene potentiaalvereffening.

Aanvullende handleiding conform ATEX 2014/34/EU regelklep DKEX

Onderhoud

Enkel een deskundig onderhouden en in correcte toestand bewaard apparaat biedt de garantie voor een veilig en betrouwbaar gebruik.

Bij het plaatsen van vervangstukken mogen enkel originele SCHAKO-vervangstukken worden gebruikt. Als er schade ontstaat door het gebruik van niet-originele vervangstukken is elke aansprakelijkheid en vrijwaring vanwege de firma SCHAKO KG uitgesloten.

Gevaar bij het niet respecteren van de veiligheidsvoorschriften

Als u de veiligheidsvoorschriften niet respecteert, kan dat leiden tot gevaar voor mensen en voor de omgeving en de bedrijfsinstallaties.

Zo ook verliest u elke schadevordering als u de veiligheidsvoorschriften niet respecteert.

Bijzondere voorwaarden

Er moet worden gegarandeerd dat alle metalen onderdelen correct en permanent met de aarding zijn verbonden.

Aan gebruikerszijde moet erover worden gewaakt dat geen metalen vreemde voorwerpen aanwezig zijn in het verluchtingskanaal.

De aan- en ingebouwde elektrische apparaten moeten op een geschikte manier tegen explosies zijn beschermd.

Beschermingswijze

Bij de regelklep wordt de bescherming door de constructieve veiligheid gegarandeerd.

Kwaliteitsgarantie

De productieplaatsen van SCHAKO zijn volgens de QM-procedure EN ISO 9001 gecertificeerd.

Aanvullende handleiding conform ATEX 2014/34/EU regelklep DKEX

Beschrijving

De ronde, manueel verstelbare regelklep DKEX is geschikt voor de inbouw in ronde luchttoevoer- en luchtafvoerkanalen volgens DIN EN 1506. Ze dient voor de regeling van de luchtvolumes in airconditioningstechnische installaties.

Het manuele verstelsysteem met geïntegreerde standaarduiding maak een nauwkeurige instelling van het klepblad zonder werktuig tussen 0° en 90° mogelijk. De behuizing is erg vormvast door standaard dubbele omzoming.

De regelklep type DKEX kan bij temperaturen van 0 tot +50 °C worden gebruikt.

Maximale kanaaldruk 1000 Pa.

Voor onderhoud, reparatie, nazicht enz. moeten er voldoende veel en grote revisieopeningen door de installateur worden voorzien.

Behuizingslekage overeenkomstig DIN EN 1751, klasse C (NW80 klasse B), bij een kanaaldruk tot 1000 Pa.

Lek bij een gesloten klepblad conform DIN EN 1751, klasse 4 (NW80 tot NW140 klasse 3), bij een kanaaldruk tot 1000 Pa.

Voordelen:

- stabiele uitvoering
- eenvoudig af te stellen
- montagevriendelijk
- inbouwbaar onafhankelijk van de positie

Uitvoeringen en afmetingen

Constructie

Behuizing, regelklep en manueel verstelsysteem

- plaatstaal, verzinkt (-SV)
- roestvrij staal, V2A, 1.4301 (-V2)

Asbout

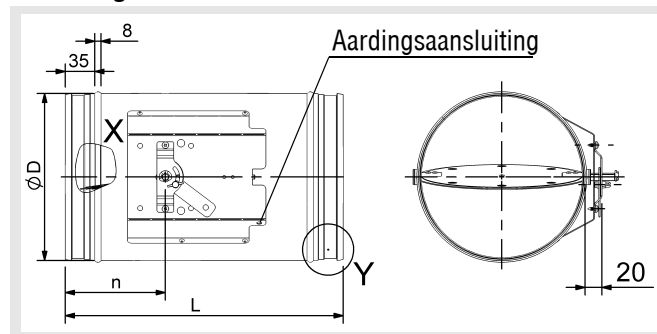
- messing

Uitvoering

DKEX-N - ronde regelklep, niet luchtdicht

DKEX-L - ronde regelklep met siliconenvrije klepbladafdichting uit PUR (NW80-400 luchtdicht conform DIN EN 1751)

Afmetingen

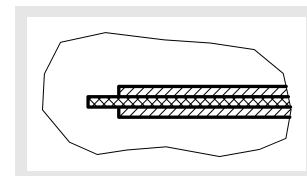
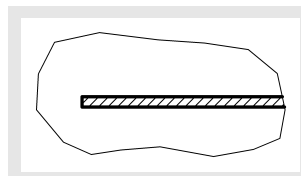


Klepblad

Detail X

DKEX-N

DKEX-L
(luchtdicht sluitend conform
DIN EN 1751)



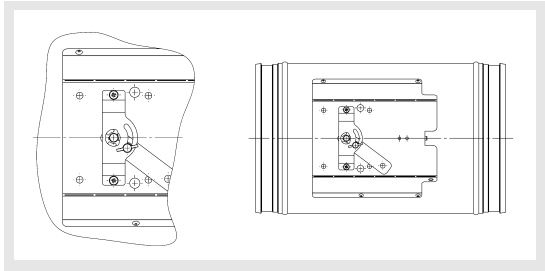
Leverbare afmetingen

NW	ØD	L	n
80	78	290	89
100	98		89
125	123		89
140	138		89
160	158	330	99
180	178		109
200	198		119
250	248	500	144
280	278		159
315	313		176,5
355	353		196,5
400	398		219

Aanvullende handleiding conform ATEX 2014/34/EU regelklep DKEX

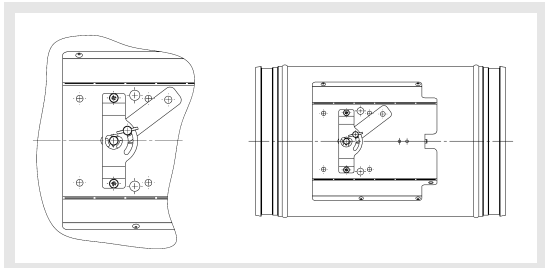
Manueel verstelsysteem links

Klepbladstand "OPEN"



Manueel verstelsysteem rechts

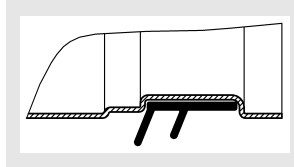
Klepbladstand "GESLOTEN"



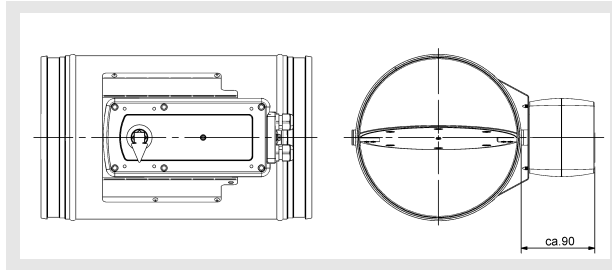
Afmetingen toebehoren

Rubberen lippendichting (-GD1)

Detail Y



Elektrische stelaandrijving/veerterugslagaandrijving



Opgelet: wanneer de motor door de installateur wordt aangebouwd, geef dan het juiste motortype op!

Toebehoren

Rubberen lippendichting (-GD1)

- Speciaal rubber, aan beide kanten

Elektrische stelaandrijving/veerterugslagaandrijving

De beschrijving van de toepassingsgebieden en de technische gegevens met betrekking tot de stelaandrijving SCHISCHEK ExMax-...-S / -Y / -F / -SF / -YF zijn terug te vinden in de SCHISCHEK-documentatie op www.schischek.de

zonder veeraandrijving

- ExMax 5.10 (3-punts)
- ExMax 5.10 - S (3-punts met eindschakelaar)
- ExMax 5.10 - Y (3-punts en constante aansturing)

met veeraandrijving

- ExMax 5.10 - F (3-punts)
- ExMax 5.10 - SF (3-punts met eindschakelaar)
- ExMax 5.10 - YF (3-punts en constante aansturing)

Lekkageklassen onform DIN EN 1751

NW	Behuizingslekkage	Lekkage klepblad
80	B	3
100	C	3
125	C	3
140	C	4
160	C	4
180	C	4
200	C	4
250	C	4
280	C	4
315	C	4
355	C	4
400	C	4

Aanvullende handleiding conform ATEX 2014/34/EU regelklep DKEX

Gebruik en elektrische aansluiting van stelaandrijvingen in bereiken met explosierisico

Er mogen alleen ATEX-toegelaten elektrische bedrijfsmiddelen conform ATEX-richtlijn 2014/34/EU voor apparaatgroep II en apparaatcategorie 2 voor zone 1, 21 en apparaatcategorie 3 voor zone 2, 22 zoals stelaandrijvingen, klemkasten en thermische elementen conform de voorschriften van SCHAKO voor apparaten van de firma SCHAKO KG worden gebruikt.

De technische gegevens en installatieschema's zijn terug te vinden in de technische documentatie.

De aansluitleidingen zijn vast en moeten zodanig worden geplaatst dat ze voldoende beschermd zijn tegen mechanische en thermische beschadigingen.

Apparaten met explosiebeschermd stelaandrijvingen en klemkasten moeten via de buitenste potentiaal aansluitklemmen met minstens 4 mm² Cu eenaderig op de door de installateur te voorziene potentiaalvereffening worden aangesloten.

De elektrische aansluitleidingen van de stelaandrijvingen moeten in een klemkast conform ATEX-richtlijn 2014/34/EU voor apparaatgroep II en apparaatcategorie 2 voor zone 1, 21 en apparaatcategorie 3 voor zone 2, 22 worden aangesloten wanneer de elektrische aansluiting in een bereik met explosiegevaar plaatsvindt.

De dimensionering van de leidingsdoorsneden moet in acht worden genomen.

De stelaandrijvingen zijn onderhoudsvrij met betrekking tot de werking. De relevante onderhoudsvoorschriften conform de ATEX-richtlijnen of fabrieksvoorschriften moeten worden gerespecteerd.

Aanwijzingen voor onderhoud en controle

Door het apparaat te onderhouden volgens de voorschriften verhoogt u de veiligheid en levensduur van het apparaat. Daarom moeten de apparaten regelmatig worden gecontroleerd.

Als wettelijke tijdstippen voor controles verplicht zijn, moeten die worden gerespecteerd.

Het bedienend personeel moet voor het begin van de onderhouds- en controlewerkzaamheden worden geïnformeerd.

De persoonlijke veiligheidsmaatregelen moeten uit het veiligheidsinformatieblad van de exploitant worden opgemaakt. Zorg ervoor dat u gepaste veiligheidsmaatregelen neemt om gevaar door contact met of inademen van gevaarlijke stoffen uit te sluiten.

Zorg ervoor dat alle componenten die zich voor of achter het apparaat bevinden, voor het onderhoud of de controle zijn uitgeschakeld en beveiligd zijn tegen opnieuw inschakelen.

Aanwijzingen voor montage en inbedrijfstelling

De regelklep moet voor de inbouw in het ventilatiesysteem op beschadigingen worden gecontroleerd. Beschadigde apparaten mogen niet worden ingebouwd.

Het apparaat mag enkel volgens de voorschriften worden gebruikt in luchtbehandelingsinstallaties voor luchttoevoer en -afvoer.

Het apparaat mag alleen met toegelaten bevestigingsmateriaal worden gemonteerd.

Er mogen geen extra delen aan de regelklep worden bevestigd.

De regelklep moet aan beide kanten elektrisch geleidend met het verluchtungskanaalnet worden verbonden.

Om gevaren door statische opladingen te verhinderen, moet de regelklep worden aangesloten aan de daarvoor voorziene aardingsaansluiting aan de door de installateur te voorziene potentiaalvereffening.

Controleer of de ventilatiesystemen niet worden blootgesteld aan abnormale gebruiksomstandigheden zoals schommelingen, drukstoten of grotere delen vaste stoffen in het medium.

De elektrische aansluitschema's zijn eventueel terug te vinden in de overeenkomstige aanvullende informatie van SCHAKO

De bedrading en de inbedrijfstelling van elektrische werkzaamheden mogen alleen door vakpersoneel worden uitgevoerd.

Neem onderstaande controlecriteria in acht:

- Visuele controle van het apparaat
- Bevestiging van het apparaat controleren
- Elektrische aansluitingen controleren
- Controleren of de aardingsaansluiting vastzit en contactveilig is
- Functiecontrole
- Neem bijkomende controles over uit de technische documentatie of uitgebreidere onderhoudshandleidingen



Drosselklappe DKEX

Baugröße

Baujahr

Auftragsnummer

Positionsnummer

Seriennummer



II 2G Ex h IIC T6 Gb

II 2D Ex h IIIC T80°C Db

EPS 09 ATEX 2 155X



Aanvullende handleiding conform ATEX 2014/34/EU regelklep DKEX

Bestelsleutel

01	02	03	04	05	06	07
Type	Uitvoering	Nominale breedte	Materiaal	Kanaalaansluiting	Stelaandrijving	Klepstand
Voorbeeld						
DKEX	-L	-200	-SV	-KA0	-E000	-NA

Voorbeeld

DKEX-L-200-SV-KA0-E000-NA

Regelklep type DKEX, ronde bouwvorm, luchtdicht afsluitend, | NW 200 mm | verzinkt plaatstaal | zonder rubberen lippendichting | met handgreep uit roestvrij staal V2A | geen veerterugslagaandrijving

Bestelinformatie

01 - Type

DKEX = Regelklep DKEX, ronde bouwvorm

02 - Uitvoering

N = niet luchtdicht (standaard)

L = luchtdicht sluitend

03 - Nominale breedte

080 = NW 80 mm

100 = NW 100 mm

125 = NW 125 mm

140 = NW 140 mm

160 = NW 160 mm

180 = NW 180 mm

200 = NW 200 mm

250 = NW 250 mm

315 = NW 315 mm

355 = NW 355 mm

400 = NW 400 mm

04 - Materiaal

SV = plaatstaal, verzinkt (standaard)

V2 = Roestvrij staal, V2A, 1.4301

05 - Kanaalaansluiting

KA0 = zonder rubberen lippendichting (standaard)

GD1 = met rubberen lippendichting

06 - Stelaandrijving

zonder stelaandrijving

E000 = manuele verstelling uit roestvrij staal V2A (standaard)

zonder veeraandrijving

E120 = ATEX-AZ-K2, 2/3-Pkt. OPEN/DICHT

E122 = ATEX-AZ-ES-K2, 2/3-Pkt. OPEN/DICHT met 2 geïntegreerde eindschakelaars

E124 = ATEX-S-K2, 0-10V, 4-20 mA, constant

met veeraandrijving

E126 = ATEX-EF-K2, 2/3-Pkt. OPEN/DICHT

E128 = ATEX-EF-ES-K2, 2/3-Pkt. OPEN/DICHT met 2 geïntegreerde eindschakelaars

E130 = ATEX-SF-K2, 0-10V, 4-20 mA, constant

07 - Klepstand

NA = geen veerterugslagaandrijving (standaard)

NO = stroomloos OPEN - normaal open

NC = stroomloos DICHT - normaal gesloten

(alleen bij aandrijvingen met veersterugslag)

Let op!

Spanringen, tegenflenzen en buisgeluiddempers moeten afzonderlijk worden besteld en worden los meegeleverd!

Aanvullende handleiding conform ATEX 2014/34/EU regelklep DKEX Conformiteitsattest



(1) Konformitätsbescheinigung

(2) Geräte und Schutzsysteme zur bestimmungsgemäßen Verwendung in explosionsgefährdeten Bereichen –
Richtlinie 2014/34/EU

(3) Bescheinigungsnummer

EPS 09 ATEX 2 155 X

Revision 3

(4) Gerät: Drosselklappen DKA, DKB, DKA-L, DKEX

(5) Hersteller: Schako KG

(6) Anschrift: Steigstraße 25-27
78600 Kolbingen
Deutschland

(7) Die Bauart dieses Gerätes sowie die verschiedenen zulässigen Ausführungen sind in der Anlage zu dieser Konformitätsbescheinigung festgelegt.

(8) Bureau Veritas Consumer Products Services Germany GmbH bescheinigt aufgrund einer freiwilligen Prüfung auf Basis der Richtlinie 2014/34/EU des Europäischen Parlaments und des Rates vom 26. Februar 2014 die Erfüllung der grundlegenden Sicherheits- und Gesundheitsanforderungen für die Konzeption und den Bau von Geräten und Schutzsystemen zur bestimmungsgemäßen Verwendung in explosionsgefährdeten Bereichen gemäß Anhang II der Richtlinie. Die Ergebnisse der Prüfung sind in der vertraulichen Dokumentation unter der Referenznummer 09TH0026 festgelegt.

(9) Die grundlegenden Sicherheits- und Gesundheitsanforderungen werden erfüllt durch Übereinstimmung mit:

EN ISO 80079-36:2016


EN ISO 80079-37:2017

(10) Falls das Zeichen „X“ hinter der Bescheinigungsnummer steht, wird auf besondere Bedingungen für die sichere Anwendung des Gerätes in der Anlage zu dieser Bescheinigung hingewiesen.

(11) Diese Konformitätsbescheinigung bezieht sich nur auf Konzeption und Prüfung des festgelegten Gerätes gemäß Richtlinie 2014/34/EU. Weitere Anforderungen dieser Richtlinie gelten für die Herstellung und das Inverkehrbringen dieses Gerätes. Diese Anforderungen werden nicht durch diese Bescheinigung abgedeckt.

(12) Die Kennzeichnung des Gerätes muss die folgenden Angaben enthalten:

 II 2G Ex h IIC T6 Gb

 II 2D Ex h IIIC T80°C Db



Hamburg, 15.05.2020

Seite 1 von 2

Bescheinigungen ohne Unterschrift und Siegel haben keine Gültigkeit. Diese Bescheinigung darf nur unverändert weiterverbreitet werden. Auszüge oder Änderungen bedürfen der Genehmigung von Bureau Veritas Consumer Products Services Germany GmbH. EPS 09 ATEX 2 155 X, Revision 3.

Aanvullende handleiding conform ATEX 2014/34/EU regelklep DKEX



Anlage

(13)

(14) **Konformitätsbescheinigung EPS 09 ATEX 2 155 X**

Revision 3

(15) Beschreibung des Gerätes:

Die Drosselklappen dienen zur Verringerung oder Absperrung des Luftstromes in einer Lüftungsanlage.

(16) Referenznummer: 09TH0026

(17) Besondere Bedingungen:

Es muss sichergestellt werden, dass alle metallischen Teile ordnungsgemäß und dauerhaft mit dem Erdpotential verbunden sind.

Die an und eingebauten elektrischen Geräte müssen in geeigneter Weise explosionsgeschützt ausgeführt sein.

(18) Grundlegende Sicherheits- und Gesundheitsanforderungen:

Durch Übereinstimmung mit Normen abgedeckt.



Zertifizierungsstelle Explosionsschutz

H. Schaffer

Hamburg, 15.05.2020

Seite 2 von 2

Bescheinigungen ohne Unterschrift und Siegel haben keine Gültigkeit. Diese Bescheinigung darf nur unverändert weiterverbreitet werden. Auszüge oder Änderungen bedürfen der Genehmigung von Bureau Veritas Consumer Products Services Germany GmbH. EPS 09 ATEX 2 155 X, Revision 3.